

## LA BICONTINENTALIDAD DE LA REPÚBLICA ARGENTINA: CARTOGRAFÍA Y PRODUCTOS DEL IGN COMO FUENTE PARA LA ENSEÑANZA DE LA GEOGRAFÍA

Juárez, Sabrina ([sjuarez@ign.gob.ar](mailto:sjuarez@ign.gob.ar))

Ramírez, Lucas ([lr Ramirez@ign.gob.ar](mailto:lr Ramirez@ign.gob.ar))

Balcarce, María ([mbalcarce@ign.gob.ar](mailto:mbalcarce@ign.gob.ar))

Dirección de Geografía, Instituto Geográfico Nacional (IGN)

### Resumen

Este trabajo tiene como objetivo promover el uso de herramientas y productos disponibles en el portal web del Instituto Geográfico Nacional (IGN) como una manera de incorporar diferentes elementos a las propuestas educativas del ámbito escolar. En este caso, hacemos hincapié en la cartografía y atlas producidos por el IGN como un modo de abordaje de la soberanía territorial argentina y en el fortalecimiento de la noción de bicontinentalidad de nuestro país. Se realiza una propuesta de secuencia didáctica en donde se utilizan el Atlas de Cartografía Histórica de la República Argentina, el Atlas Nacional Interactivo, los mapas escolares y los Geoportales. Con dicha propuesta, se plantea, por un lado, un abordaje pedagógico para la enseñanza de las particularidades geográficas y jurídicas de la Antártida. Por el otro, se tratan las estrategias del Estado argentino para la apropiación simbólica mediante los mapas y la realización de actividades científicas en diversas bases antárticas.

**Palabras claves:** IGN, Antártida Argentina, secuencia didáctica.

### Introducción

Este trabajo tiene como objetivo promover el uso de herramientas y productos disponibles en el portal web del Instituto Geográfico Nacional (IGN) como una manera de incorporar diferentes elementos a las propuestas educativas del ámbito escolar. En este caso, hacemos hincapié en los productos geográficos y la cartografía producida por el IGN como un modo de abordaje de la soberanía territorial argentina y en el fortalecimiento de la noción de bicontinentalidad.

El Estado argentino reconoce la bicontinentalidad del país debido a su legítimo reclamo sobre el sector antártico vinculado a razones históricas y geográficas. En 1946, se prohibió la representación cartográfica de la República Argentina sin las islas del Atlántico Sur y el sector antártico argentino. En 2010, se sancionó la Ley 26.651 que establece el uso obligatorio del mapa bicontinental en el ámbito educativo y en organismos públicos, en el cual se representa a los sectores continentales americano y antártico en la misma escala. En ese marco, aquí se propone una posible secuencia didáctica para reflexionar y abordar la soberanía territorial y la presencia argentina en la Antártida.

Esta propuesta se justifica en el cumplimiento de objetivos planteados en los Núcleos de Aprendizajes Prioritarios (NAP), entre los cuales se encuentra la enseñanza de:

- La construcción e interpretación de cartografías que aborden múltiples representaciones sobre las configuraciones territoriales, derivadas de las diferentes visiones e intereses sociales implicados en diversos contextos históricos.
- La reflexión crítica acerca del rol de los Estados nacionales en la construcción de los territorios.

Así, se propone un modelo de secuencia didáctica con la intención de ofrecer a los docentes una propuesta de enseñanza, herramientas y materiales para el abordaje de este tema en el aula a partir de los productos disponibles en la web del IGN. Esta ponencia se estructura de la siguiente manera. En primer lugar, se realiza una aproximación teórica a las secuencias didácticas y a la cartografía como construcción del imaginario nacional. Seguidamente, se listan algunos de los productos disponibles en el sitio web del IGN. Luego, se presenta una propuesta de secuencia didáctica y, por último, se plasman unas breves reflexiones finales.

### **Consideraciones teóricas en torno a las secuencias didácticas y a la enseñanza de la geografía**

Las secuencias didácticas, como conjunto de actividades relacionadas entre sí, son enriquecedoras del proceso de enseñanza-aprendizaje. Estas enlazan destrezas y estrategias para alcanzar un objetivo, focalizando en todo el proceso de aprendizaje, permitiendo la planificación y organización del mismo por parte de todos los actores involucrados, al mismo tiempo que desafía a los docentes en la innovación de actividades, materiales y herramientas aplicables.

En materia geográfica en general y en contenidos para pensar el territorio en particular, se hace fundamental el apoyo de distintas fuentes como los Atlas y los mapas. Como mencionan Sancho Comins y Olcina (2020), los atlas tienen una larga trayectoria como modo de plasmar el conocimiento geográfico a través de un conjunto de mapas que procuran sintetizar distintas dimensiones que conforman los territorios. Asimismo, los mapas influyen en la construcción del ideario nacional (Lois, 2004). El Estado nacional, a lo largo de la historia y en su construcción territorial, ha ido cambiando las formas de sus mapas en función del establecimiento de los límites internacionales, provinciales y con la incorporación de espacios, como el antártico. La incorporación antártica implicó la revisión de distintos hechos históricos, que iban adquiriendo con el tiempo un carácter cada vez más nacionalista (Lois, 2012).

La producción cartográfica por parte del IGN y la difusión de ésta partir del sistema escolar y la fiscalización de la producción de mapas en el país, continúa siendo clave en la construcción del imaginario territorial de la nación argentina y en la construcción del sentido de pertenencia de una población a un espacio geográfico definido (Ramírez y Balcarce, 2022).

En este sentido, la integración de los productos geográficos y cartográficos a las actividades didácticas secuenciadas favorecen la construcción y la aprehensión del conocimiento logrando hacerlo significativo. El aprendizaje secuenciado motiva la búsqueda de herramientas innovadoras por parte de los docentes y favorece la interacción con otras disciplinas del saber.

De esta manera, tal como menciona Barriga (2013):

El alumno aprende por lo que realiza, por la significatividad de la actividad llevada a cabo, por la posibilidad de integrar nueva información en concepciones previas que posee, por la capacidad que logra al verbalizar ante otros (la clase) la reconstrucción de la información. No basta escuchar al profesor o realizar una lectura para generar este complejo e individual proceso (p.1).

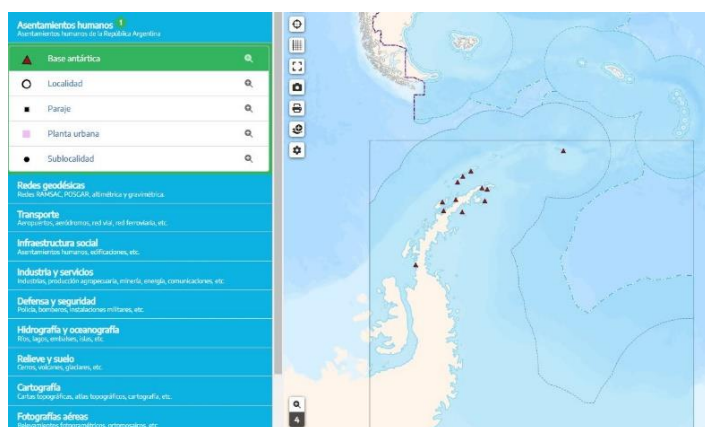
La puesta en práctica de una secuencia didáctica se estructura en tres etapas: la presentación del problema/situación, la búsqueda y presentación de conceptos nuevos y organización de los esquemas de conocimiento a partir de la nueva información (desarrollo) y el cierre.

## Los productos cartográficos del IGN como insumo didáctico

El IGN pone a disposición de forma libre y gratuita en su web (<https://www.ign.gob.ar/>) distintos recursos. Mencionamos a continuación algunos, junto a sus enlaces de acceso:

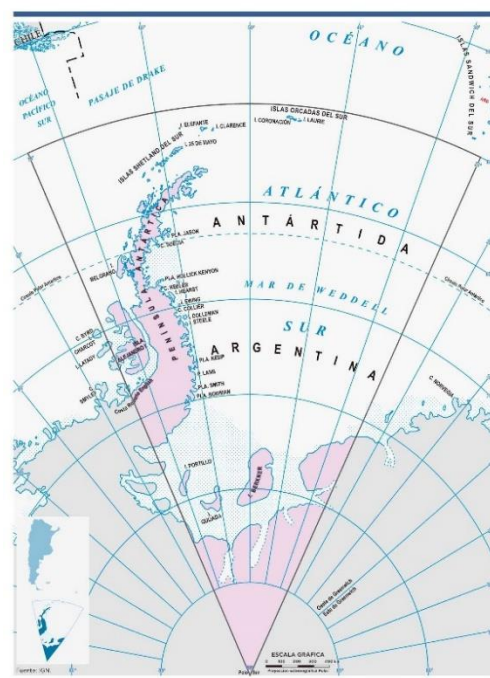
- Desde *Geoportal* (<https://geoportal.ign.gob.ar/>) se puede acceder al Visor de Mapas (Figura 1), Argenmap, en el cual, de manera interactiva, se pueden hacer distintas consultas y análisis con una enorme cantidad de información geográfica para todo el país.
- El *Atlas Nacional Interactivo de Argentina* (ANIDA) pone a disposición (<https://anida.ign.gob.ar/>) cartografía temática, información georreferenciada, textos explicativos, enriquecidos con contenidos gráficos y multimedia, para visualizar y consultar la información de manera detallada, atractiva y sencilla de leer e interpretar (Figura 2).

Figura 1. Visor de mapas. Bases antárticas



Fuente: ArgenMap

Figura 2. Antártida Argentina



Fuente: ANIDA. Sección Antártida

- Desde la sección *Mapas Escolares* (<https://www.ign.gob.ar/AreaServicios/Descargas/MapasEscolares>) se pueden descargar planisferios, mapas de la República Argentina y mapas provinciales.
- En el *Atlas de Cartografía Histórica de la República Argentina* (<https://www.ign.gob.ar/cartografia-historica/>) se pueden explorar mapas históricos del país, provincias, territorios y ciudades junto a su información relacionada.
- El *Atlas de Antártida* (<https://antartida-anida.ign.gob.ar/static/atlas-antartida-web/>) brinda información sobre historia antártica argentina, su geomorfología y oceanografía.

## Una aproximación posible para la educación geográfica en secundaria

El modelo de secuencia didáctica que se propone está enfocado en la bicontinentalidad de nuestro país haciendo hincapié en la presencia argentina en la Antártida. Para lograr el aprendizaje secuenciado es necesario que los estudiantes posean previamente ciertos

conocimientos sobre el territorio argentino y su sector antártico y nociones cartográficas básicas.

### Objetivos generales

- Estimular la búsqueda crítica de información y productos.
- Motivar el análisis de cartografía como un producto social.
- Incentivar el trabajo colaborativo e integrado con otras áreas del saber.
- Acercar Tecnologías de la Información Geográfica a los alumnos.

### Objetivos particulares de las actividades

Que los estudiantes:

- Comprendan la bicontinentalidad del país y la particularidad geográfica y jurídica de la Antártida.
- Identifiquen la Antártida Argentina y sus distintos modos de representación cartográfica como forma de apropiación simbólica del territorio.
- Conozcan la existencia y localización de las bases argentinas en la Antártida como un modo de estrategia del Estado para el ejercicio de soberanía.
- Conozcan las principales actividades tecno-científicas desarrolladas en las bases argentinas.

### FASE 1. Presentación del problema

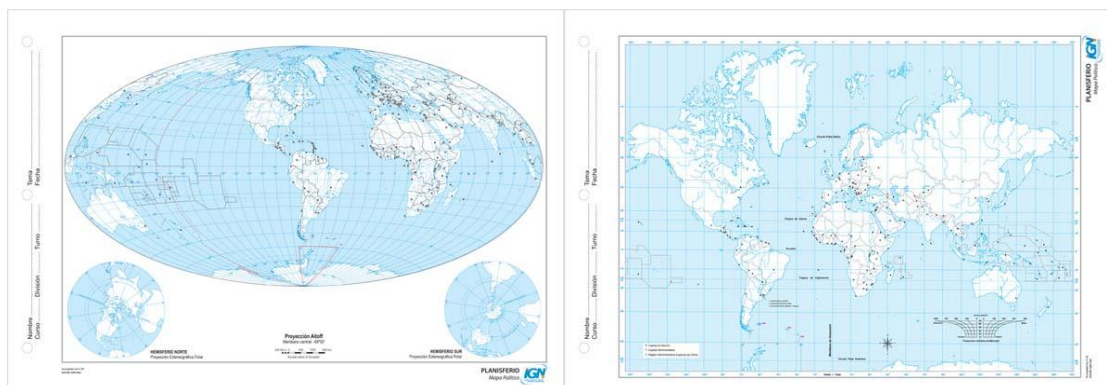
#### *Primera parte*

En esta instancia, es preciso realizar una exposición por parte del docente donde queden explicitados algunos conceptos claves como la presencia pionera del país en la Antártida, el reclamo de soberanía argentina, la existencia del Tratado Antártico y el tipo de actividades que allí pueden realizarse. Esta explicación puede ser acompañada por material disponible en el Atlas de la Antártida Argentina, destacando la dimensión territorial y los límites establecidos del sector antártico.

#### *Segunda parte*

Se propone organizar a los alumnos en grupos para que observen los planisferios en distintas proyecciones (Figura 3) y localicen la Antártida e identifiquen el sector argentino, prestando especial atención a las coordenadas geográficas. Luego, se recomienda que visualicen esa misma región en los mapas oficiales de la República Argentina en 1939, 1950 y 2021 (Figura 4).

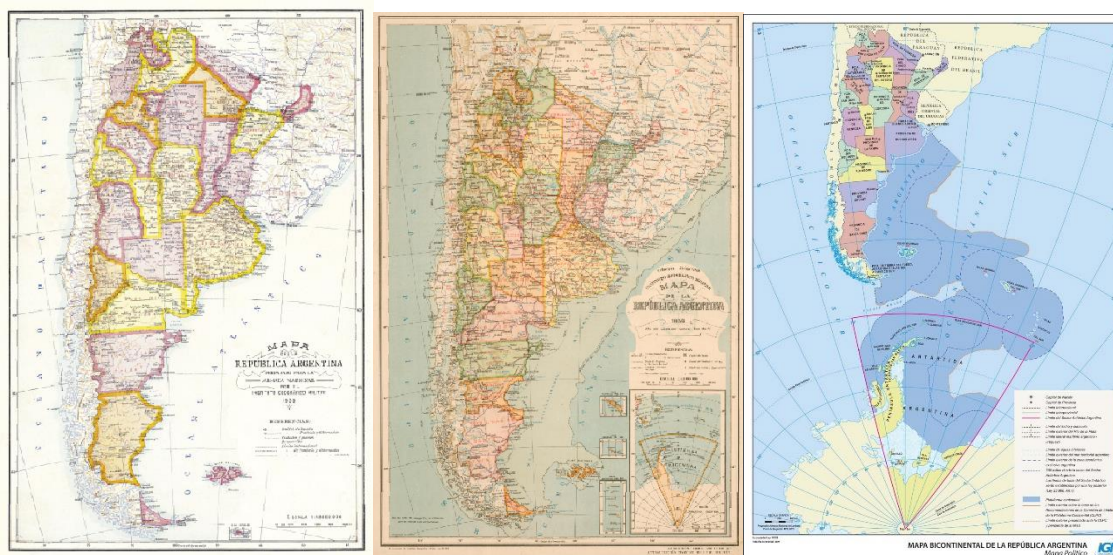
Figura 3. Planisferios en proyección Aitoff centrado en meridiano 69° O y Mercator centrado en Greenwich



Fuente: Mapas escolares, IGN.

Haciendo uso de los mapas del Atlas de Cartografía Histórica de la República Argentina, se promueve la búsqueda en los mapas antiguos de la representación del continente antártico. Particularmente, se solicita indagar a partir de cuándo se representa el continente antártico y de qué modo.

Figura 4. Mapas oficiales de la República Argentina de 1939, 1950 y 2021



Fuente: Cartografía Histórica de la República Argentina y mapas escolares, IGN.

Asimismo, se recomienda guiar la observación de la relación entre la superficie continental americana de la Argentina y la antártica, realizando un registro de las distintas opiniones e ideas que puedan surgir a partir de la comparación de esta relación entre los distintos mapas trabajados.

### *Tercera parte*

Se les solicitará a los estudiantes que respondan las siguientes preguntas:

1. ¿Qué diferencias encuentran entre los planisferios presentados? ¿En qué se diferencia la representación de la Antártida en cada uno de ellos?
2. ¿Cómo está representada la Antártida Argentina en cada uno de los mapas oficiales? ¿Por qué creen que se ha modificado a lo largo de la historia?

### **FASE 2. Búsqueda y presentación de información nueva**

En esta instancia, se fomenta el ingreso al Atlas de Antártida y la lectura y selección de información que se deberá listar sobre el contenido de: “Primeros argentinos en la Antártida” y “Orcadas y el inicio de la presencia permanente en la Antártida”. Es importante la visualización y manipulación de las herramientas disponibles y de las imágenes y mapa interactivo de la base Orcadas, para prestar atención a las instalaciones existentes y así dar a conocer el ámbito antártico.

Esta fase finalizaría con el ingreso al visor de mapas del Geoportal del IGN. Mediante la manipulación de las herramientas, se espera que puedan localizar las bases y complementar la información con la lectura del Atlas Nacional Interactivo de Argentina (ANIDA) sobre las actividades y las características de las bases antárticas.

### **FASE 3. Favorecer la organización de los nuevos conceptos e información a los alumnos y alumnas.**

En base a la investigación realizada e información recolectada en las fases anteriores, es recomendable volcar la información en una tabla que puede ser elaborada con la herramienta o programa que se prefiera. Una idea sobre la organización de los contenidos, a modo de ejemplo:

Tipo de base	Nombre	Coordenadas	Inauguración	Actividades

Es importante motivar la organización cartográfica, proponiendo la elaboración de un mapa temático en el cual los alumnos puedan representar la información obtenida. La forma de elaboración del mapa dependerá de las herramientas disponibles, algunas sugerencias son Google Earth, algún software de sistemas de información geográfica, los mapas disponibles en la sección descargas de la página del IGN para trabajar conjuntamente con otras herramientas digitales, etc.

Por último, sería recomendable la elaboración de una redacción final que contenga una conclusión del grupo respecto a la importancia de la presencia argentina en la Antártida y las actividades que allí se realizan.

### **FASE 4. Socialización/difusión de las producciones grupales**

Esta etapa se concentra en la elaboración de las producciones finales de cada grupo y su socialización con el resto de la comunidad educativa. Las producciones, por ejemplo diapositivas, deberán contener la información realizada en el punto anterior (tabla, mapa y texto), presentadas de manera secuenciada, clara y prolija.

El modo de difusión dependerá de las posibilidades y recursos con los que disponga la institución. Algunas posibilidades son:

- Si la institución cuenta con redes sociales o blogs, la difusión de las producciones podría compartirse por allí.
- Otra opción es proyectar las producciones en una feria educativa, acto o alguna otra instancia que se realice en la institución.

### **Reflexiones finales**

La secuencia didáctica presentada es una propuesta que intenta fomentar la noción de bicontinentalidad, ahondando en el conocimiento del continente antártico, la presencia pionera de nuestro país y las actividades que comenzó a desarrollar desde hace 120 años, a partir de la consulta y aplicación de distintos productos cartográficos y geográficos que el IGN pone a disposición de manera libre y gratuita, abriendo nuevos entornos de aprendizaje.

La relación entre los nuevos conceptos presentados en esta secuencia y otros ya adquiridos, como la noción de escala y de proyecciones cartográficas, es importante para lograr un conocimiento significativo. También vale destacar la posibilidad de flexibilizar y adaptar estos contenidos a otros niveles de la educación formal.

### **Bibliografía**

Bonfanti, F., Meretz, I., Sánchez, M. (25 al 27 de octubre de 2017). *Propuesta de secuencias didácticas basadas en las capacidades de alumnos de nivel medio aplicables*

a partir de los contenidos del Atlas Digital de la Provincia del Chaco. VI Congreso Nacional de Geografía de Universidades Públicas República Argentina.

Decreto 8.944 de 1946 [con fuerza de Ley] Por medio del cual se expide la forma de representación de la República Argentina. 6 de noviembre de 1946.  
<https://www.ign.gob.ar/descargas/Marco-Legal/Decreto%208944-1946.pdf>

Díaz Barriga, A. (2013). Secuencias de aprendizaje. ¿Un problema del enfoque de competencias o un reencuentro con perspectivas didácticas? *Revista de Currículum y Formación de Profesorado*, 17 (3), 11-33.

Díaz Barriga, A. (2013). Guía para la Elaboración de una secuencia didáctica. *Comunidad de conocimiento UNAM*, 1-15.

Instituto Geográfico Nacional. <https://www.ign.gob.ar/>

Lois, C. (2012). La patria es una e indivisible. Los modos de narrar la historia territorial de la Argentina. *Terra Brasilis (Nova Série). Revista da Rede Brasileira de História da Geografia e Geografia Histórica*.

Lois, C. (2014). *Mapas para la Nación. Episodios en la historia de la cartografía argentina*. Biblos.

Ministerio de Educación de la Nación. (s.f) *Núcleos de Aprendizajes Prioritario. Campo de Formación General Ciclo Orientado Educación Secundaria. Ciencias Sociales*.  
<https://www.educ.ar/recursos/132580/nap-ciencias-sociales-educacion-secundaria-ciclo-orientado>

Ramírez, L. y Balcarce, M. (2022). Los atlas geográficos del IGN: reconstrucción histórica y reflexiones acerca de su potencialidad como material didáctico. En *XXIII jornadas de investigación, enseñanza y extensión de la geografía departamento de geografía centro de investigaciones geográfica*. Universidad Nacional de La Plata. Facultad Humanidades y Ciencias de la Educación.

Sancho Comíns, J., & Olcina Cantos, J. (2020). De la geografía a los atlas y de los atlas a la geografía. *Estudios Geográficos*, 81(288), e042.